

第70回日本口腔衛生学会・総会

WEB開催による口演発表

動画作成方法

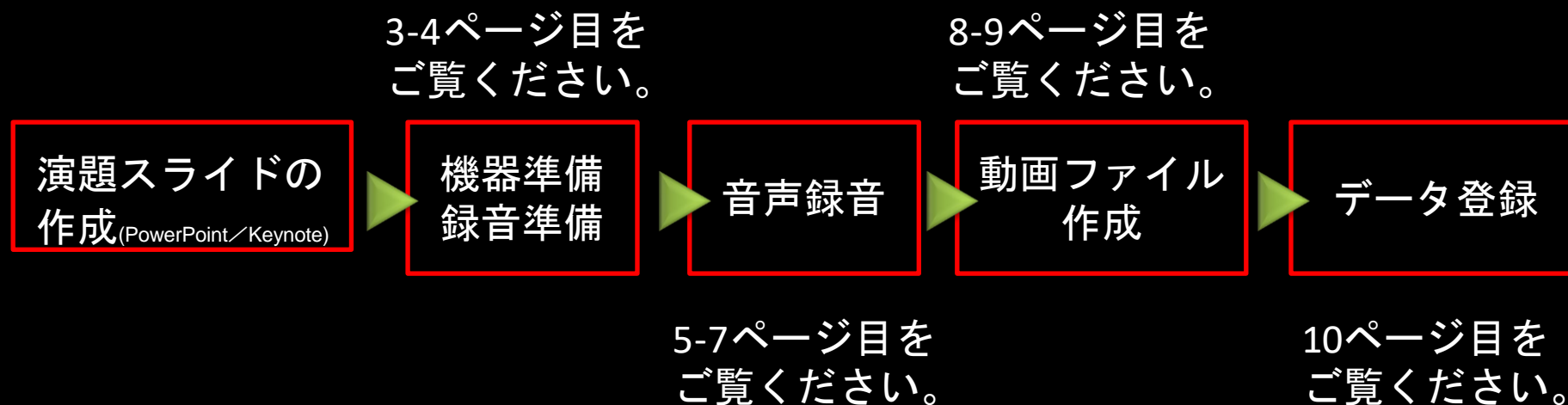
◆ご使用PCがWindowsの場合

PowerPoint または、Keynoteで作成したスライドを動画に書き出してください。
※ PowerPointバージョン指定はありません。

ナレーション付き講演動画の作成方法～登録までの流れ

以下のステップで講演動画を作成してください。

※口演発表は8分以内にて作成願います。



① 録音を始める前に

先生ご自身が作成された発表用プレゼンデータをご用意ください。
動画に加工するため、発表用プレゼンデータのコピーファイルを作成します。

作成したコピーファイルを使用して音声の登録を行います。

動画を作成するにあたりスライドは以下の通り作成をお願いします。

1枚目 演題名、演者名、ご所属、顔写真

2枚目 COI状態の開示スライド

3枚目～ 発表内容

※一般研究発表は8分以内のデータを作成してください。

★COI状態の開示を必ず2枚目のスライドに表記してください。

参照 <http://www.kokuhoken.or.jp/jsdh/about/coi/>

②機器の準備

パソコン・マイクのご準備をお願いします。

- ・マイクの性能テストを行ってください。
マイクがついているノートパソコンの場合は内蔵マイクを、
マイクのついていないノートパソコン・デスクトップパソコンを使用する場合は外付けのマイクをつないで音声の録音をお願いします。
- ・録音の際は極力静かな場所で雑音が入らないようお願いします。

※マイク音声の確認方法

The image shows a sequence of four screenshots from the Windows operating system, illustrating the steps to access the sound settings. Red boxes and arrows highlight the specific elements being interacted with in each step.

- ① Windowsアイコンを右クリック**: A red box highlights the Windows Start button in the taskbar.
- ② システムをクリック**: A red box highlights the 'システム' (System) option in the Start menu.
- ③ サウンドをクリック**: A red box highlights the 'サウンド' (Sound) option in the System settings list.
- ④ マスター音量を規定値以上にあげる**: A red box highlights the Master Volume slider, which is set to 62.
- ⑤ マイク入力のデバイス確認をする**: A red box highlights the '入力' (Input) section, specifically the dropdown menu for the input device, which is set to 'マイク配列 (Realtek High Definition...)'.

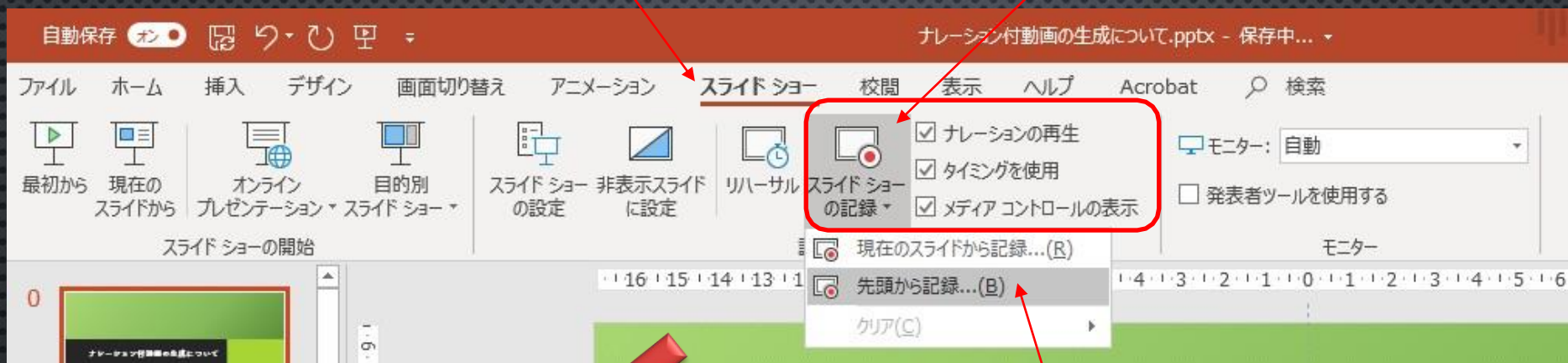
(4)

③ナレーションの録音

① スライドショー を選択

② スライドショーの記録 を選択

この3ヶ所にチェックが入っていることを確認してください。

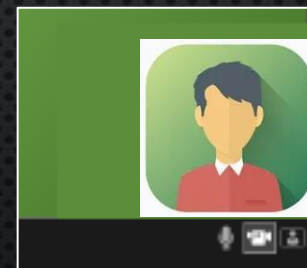
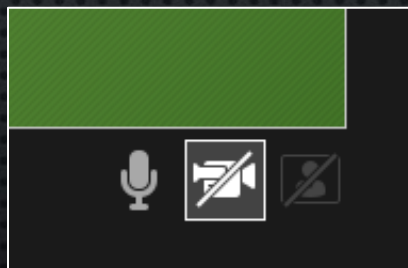


③ 先頭から記録 を選択すると録音が始まります。

アニメーションや動画も記録することができます。

④ 記録ボタンを押すと

録音が始まります。

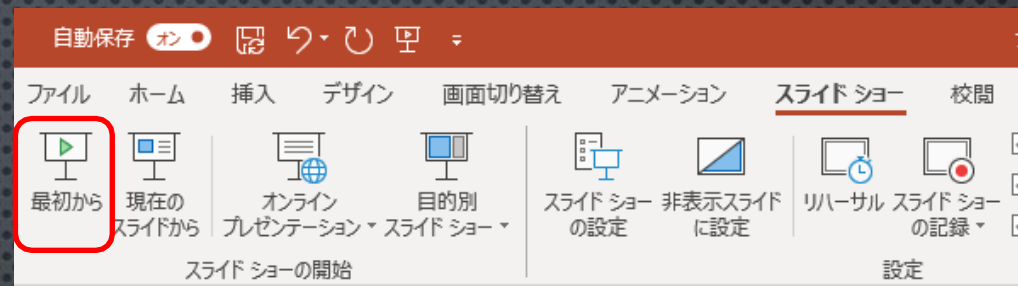


⑤ 画面右下のカメラを押すとスライド右下に演者動画が入ります。可能な限りオンにしてください(任意)。演者動画が表示される大きさは、ご自身で実際にお試しください。

(5)

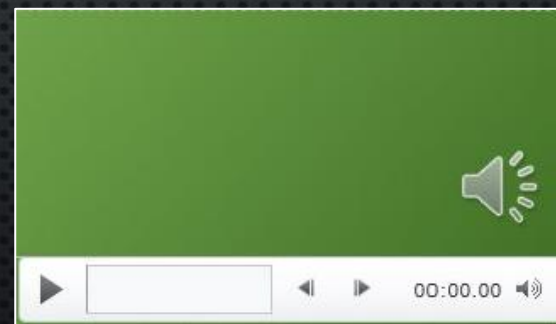
④録音後の確認方法

スライドショーの開始「最初から」を選択すると記録した動画を確認することができます。



⑤スライド毎の音声の確認の仕方

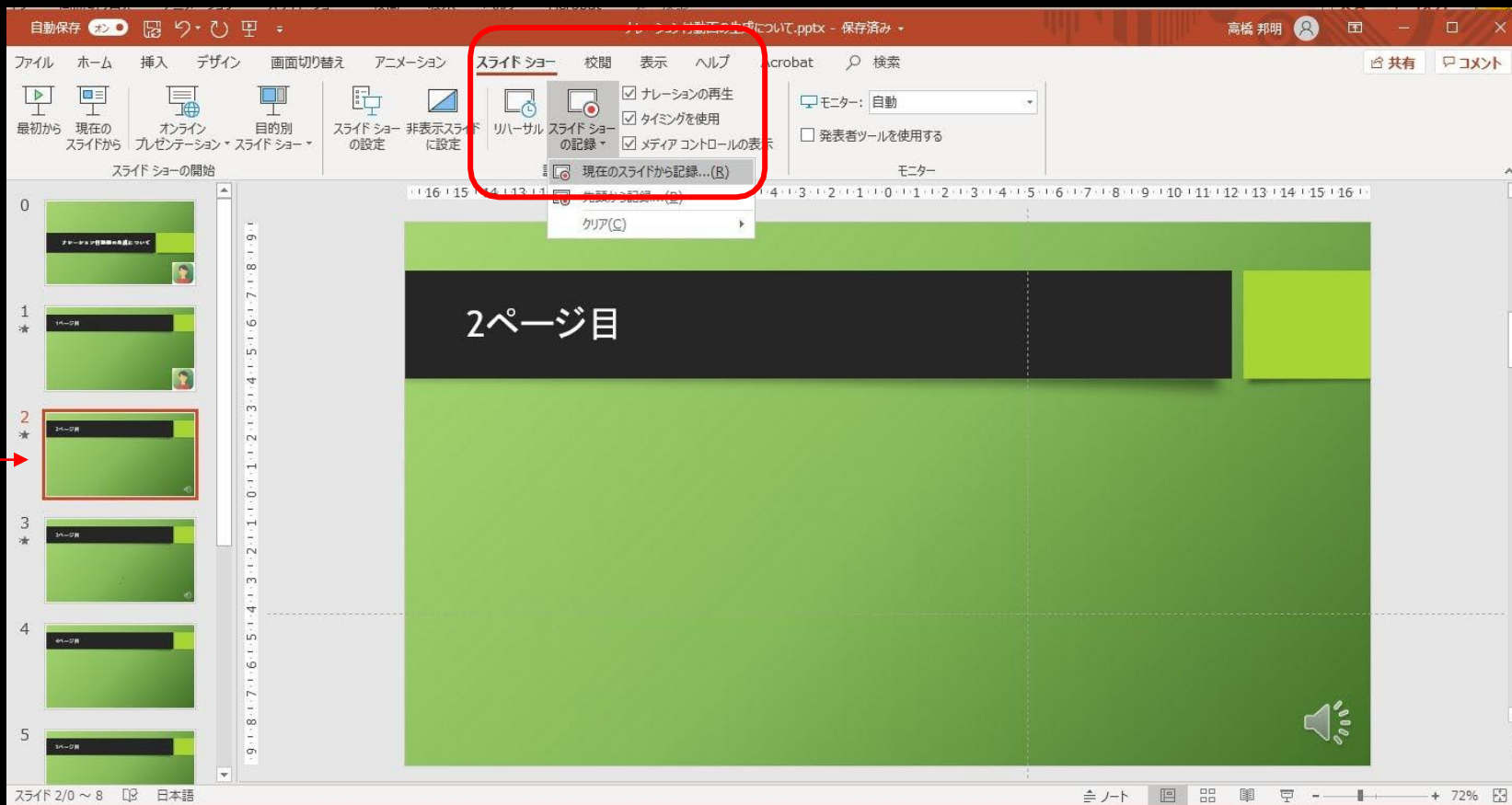
演者の講演風景も記録した場合は左下、音声を記録した場合は右下の表示になります。再生ボタンを押すと、録音した音声を確認できます。



記録された動画の全体の長さ（各スライドではなく全体）を調べるには、動画ファイルをエクスポートした後（8ページ参照）、再生すると動画の時間が再生画面の下の方に表示します。

⑥特定のスライドを録音し直したい時

②スライドショー> スライドショーの記録 > 現在のスライドから記録
を選択します。

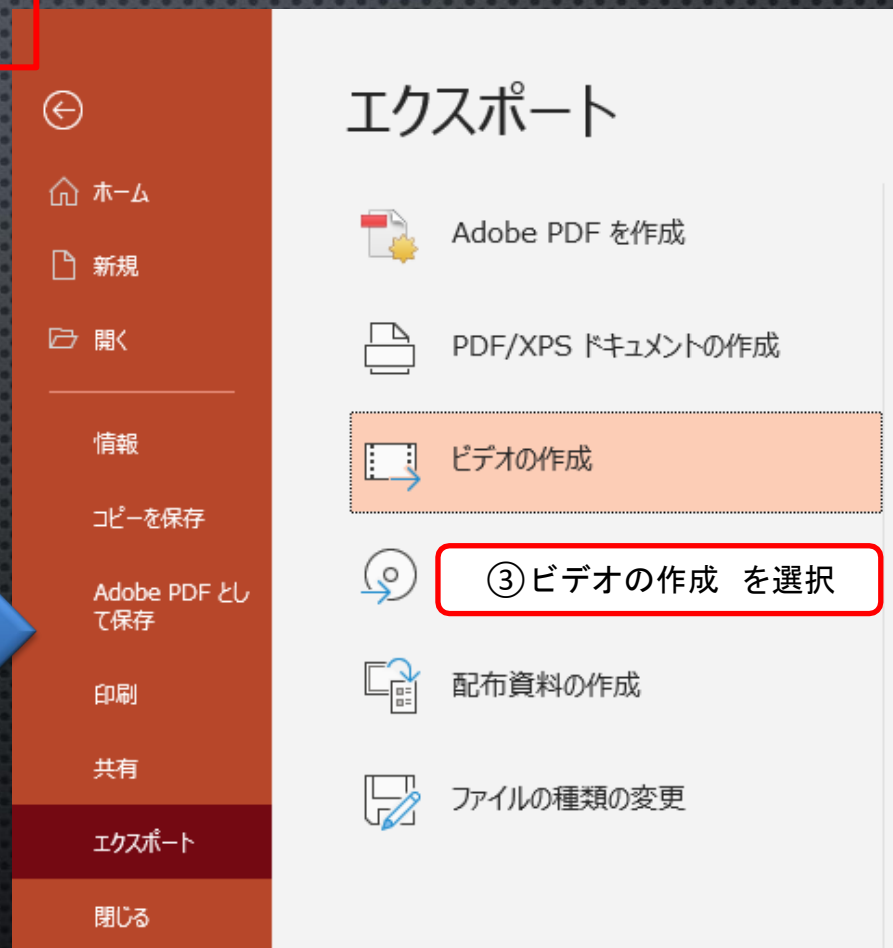
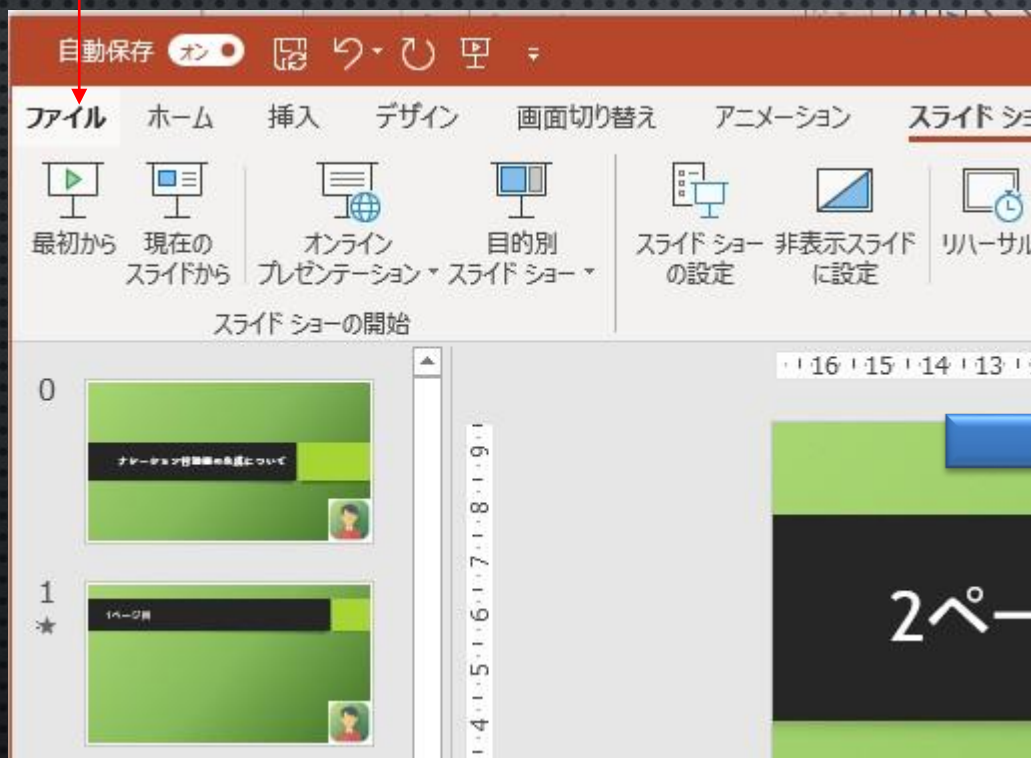


①録音し直したいスライド
を選択します

⑦動画ファイルの作成方法 1 (次ページに続きます)

- ・ エクスポートする前に、一度上書き保存してください。
- ・ エクスポートした動画の長さを調べるには、再生すると動画の時間が再生画面の下の方に表示します。

①ファイル を選択



③ビデオの作成 を選択

②エクスポート を選択

(8)

⑧動画ファイルの作成方法② (前ページからの続き)

ビデオの作成

プレゼンテーションを、ディスクへの書き込みや Web へのアップロード、電子メールでの送信ができるビデオとして保存します。

- 記録されたすべてのタイミング、ナレーション、インク ストローク、レーザー ポインターの動きが組み込まれます
- アニメーション、画面切り替え、およびメディアも保存されます

[? スライドショー ビデオの DVD への書き込みや Web へのアップロードのヘルプ](#)

① HD (720p) を選択

② 記録されたタイミングとナレーションを使用するを選択

③ ビデオの作成 を選択

HD (720 p)
中ファイル サイズおよび中程度の品質 (1280 x 720)

記録されたタイミングとナレーションを使用する
タイミングが設定されていないスライドでは既定の長さが使われます (以下をご覧ください)。このオプションは、インクとレーザー ポインター……

各スライドの所要時間 (秒): 05.00

ビデオの作成

ファイル名は
演題番号-演者名 にします。

拡張子が .mp4 になっている
ことを確認してください

ファイル名(N): O-001-山田太郎.mp4

ファイルの種類(T): MPEG-4 ビデオ (*.mp4)

作成者: 高橋 邦明 タグ: タグの追加

フォルダーの非表示 ツール(L) 保存(S) キャンセル

⑨データ登録

- 大会ホームページに掲載している[アップロード先]ボタンを押すと、動画登録画面が開きます。
- 作成した動画データをドラッグ&ドロップするだけで登録できます。ドラッグ&ドロップで登録できない場合は[ファイルを選択]を押して、PC内のデータを選択してください。
- データをご登録した後の控えメールは自動的に配信されません。
- 登録されたデータの差替えは一切、出来かねますので、ご注意ください。